

取扱説明書

このたびは、本製品をお買い上げいただきありがとうございます。
本製品を安全にお使いいただくために、この取扱説明書をよくお読みの上、正しくお使いください。また、お読みになったあとはすぐに取り出せる所に保管してください。

GPP8

アロマランプディフューザー 保証書		製造番号:
保証期間(購入日より6ヶ月間) 年 月 日 ~ 年 月 日		
お客様	ご氏名	ご住所
	様	TEL ()
販売店名印		

■販売店様へ

- お客様へ商品をお渡しする際は必ず販売日(購入日)を記入し、貴店名、住所、貴店印をご記入ご捺印ください。
- 記載漏れがありますと、保証期間内でも修理が受けられません。

本製品はご購入日より6ヶ月間保証されます。
「お客様」の欄は楷書で明確にご記入ください。記入がない場合保証対象になりませんのでご注意ください。

保証期間中でも下記のような場合は有償となりますのでご了承ください。

- 本書の提示がない場合
- 故意に日付などの文句を書き換えた痕跡がある場合
- 火災、地震、風水害、塩害、公害、その他の災害や戦乱などの外的要因による故障、損害
- お取り扱い上の不注意、誤使用による破損、不当な修理、改造による故障、破損
- ご使用中に生じた傷、汚れなど、外観上の損耗
- お買い上げ後の落下、輸送時等による故障、破損
- 消耗品、本体以外の付属品の消耗

お客様ご相談センター (平日10:00~17:00)
~故障時、または製品について不明な点がある場合~
株式会社グローバル プロダクト プランニング ホームページ (http://www.global-pp.com) 内「各種お問い合わせ」 または、お電話で03-3770-6170までご連絡ください。
※ 故障した本製品と保証書(購入日付、販売店明記のもの)、レシートをご準備ください。 ※ 本書は再発行いたしませんので紛失しないよう大切に保管してください。 ※ 日本国内向け仕様ですので、海外での使用は保証対象外です。

株式会社グローバル プロダクト プランニング

本社: 〒150-0036 東京都渋谷区南平台町12-8

TEL 03-3770-6170

物流センター: 〒285-0812 千葉県佐倉市六崎1755-7

TEL 043-483-7001

主な特長

- 水のミストでエッセンシャルオイル本来の香りを楽しめます。
- 水がなくなったら、自動的に電源が切れる安全設計です。
- 長寿命のLEDライト内蔵。ルームランプとしてもお使いいただけます。
- 二段階の明るさと、心安らく明滅機能でライトモードが充実。
- 連続で1時間、間欠で3時間と8時間のタイマー付き。お好みでミストの運転モードを選べます。
- 8時間運転なら、就寝時やオフィスでの長時間使用にも最適です。
- 水道水で手軽に使い、お手入れも簡単です。
- シンプルな外観はどんなお部屋にもなじみます。
- 片手で持ちやすい、人に優しいデザインです。

使用上のご注意

使用について

- 本機の故障や破損、水漏れを防ぐため、次の注意事項を必ずお守りください。
- 水タンクに水が入っていない状態で電源を入れしないでください。超音波振動板などの故障の原因になります。
- 水タンクには水道水とエッセンシャルオイル以外のものを入れないでください。
- 水は必ず常温の新しい水道水をご使用ください。井戸水、ミネラルウォーター、アルカリイオン水などは使わないでください。
- エッセンシャルオイルは必ず注水後に入れてください。
- 湿度が高いときに使用すると、本体周囲にミストが降下して、結露することがあります。その場合はタオルを敷くなどの対策を行ってください。
- 凍結のおそれがあるときは、水タンクの水を捨ててください。
- 給水時は必ずグラスシェードとタンクカバーを外し、吹出し口から給水しないでください。
- 付属の計量カップで給水し、直接水道の蛇口からは給水しないでください。
- 本機を持ち運ぶときは、本体が抜け落ちないように、グラスシェードと本体の両方を持ってください。
- 超音波振動板の加熱を防ぐため、長時間連続してのご使用は避けてください。
- ご使用后、水タンク内に残った水は必ず捨ててください。雑菌などが繁殖するおそれがあります。
- 水温や水質などにより、電源を入れてすぐはミストの出る量が少ない場合がありますが、数分経過するとミストの出る量が安定してきます。
- 気温や湿度・気流などの関係で、ミストがほとんど出ていないように見える場合もありますが、故障ではありません。
- 機能上、水位が下がると吹出すミスト量が増えます。
- 本機は超音波加湿器の原理を応用したアロマディフューザー(芳香拡散器)です。本格的な加湿器のような加湿能力はありませんのでご了承ください。
- グラスシェードとタンクカバーの内側には水滴がつきますので、取り外す際には濡れても良い場所を選び、タオルなどの水滴を拭き取るものを用意しておいてください。

エッセンシャルオイルについて

- 不純物・固形物などを含むエッセンシャルオイルは故障の原因になりますので、使用しないでください。
- エッセンシャルオイルが、水タンク以外のプラスチック部分に直接かからないようご注意ください。故障や外装の仕上げを傷める原因になります。
- エッセンシャルオイルを、机や家具、床などにこぼさないようご注意ください。エッセンシャルオイルの成分により塗料が溶けるなどの原因になります。また、そのまま放置すると表面の塗料が再度固まり、本体と設置面がくっついてしまう場合があります。特に柑橘系のエッセンシャルオイルはスチロール系の合成樹脂をよく溶かしますので水タンクの外にこぼしたりしないよう十分にご注意ください。
- 複数のエッセンシャルオイルをお使いの場合は、種類を変える際に水タンク内を清掃してください。そのままご使用になりますと、しばらくの間は香りが混じります。
- エッセンシャルオイルは、種類によって水に混ざりにくい性質の物があり、水タンク内部に残留しやすくなります。定期的に水タンク内を清掃してください。

安全にお使いいただくために

本製品は安全を十分に考慮して設計されていますが、一般に電気製品は取り扱いを誤ると大きな事故につながる可能性があります。
次の注意事項をお守りになり、安全にご使用ください。

- 警告** 次の警告事項を必ずお守りください。警告を守らずに使用した場合、火災や感電などにより使用者の死亡や重症を伴う事故につながる可能性があります。
- 禁止** 本製品を分解したり、改造したりしない
製品内部には電圧の高い部分があります。感電や火災の原因となりますので、分解や改造をしないでください。
万一、本製品に異常を感じた場合は、すぐにACアダプターをコンセントから抜き、「お客様ご相談センター」へ修理をご依頼ください。
- 禁止** 風呂場や脱衣所、プールの近くなど、水がかかったり、湿度が高くなったりするような場所に設置しない
感電や火災の原因となります。
- 禁止** 濡れた手で電源プラグをさわらない
濡れた手でACアダプターの電源プラグを抜き差しすると、感電の原因となります。
- 禁止** ACアダプターのコードやプラグに負荷をかけたり、傷つけたりしない
誤った使いかたをするとACアダプターに負荷がかかったり、傷ついたりすることによる感電や火災の原因となります。次の事項をお守りください。
・ACアダプターのコードを加工したり傷つけたりしない。
・ACアダプターのコードの上に重いものを載せたり、無理に曲げたり、引っ張ったり、ねじったりしない。
・ACアダプターのコードを束ねて使用しない。
・ACアダプターのコードを熱器具に近づけない。
・ACアダプターのプラグを電源コンセントに差し込むときは、まっすぐに突き当たるまで差し込む。
・ACアダプターのプラグが傷ついたり、電源コンセントへの差し込みがゆるんでいたりするときは使用しない。
・電源コンセントからACアダプターのプラグを抜くときはコードを引っ張らず、必ずプラグを持って抜く。
- 禁止** 本製品のすき間などに、金属ピンなどの異物を入れない
火災や感電の原因となります。
- 禁止** 本製品のお手入れに塩素系/酸素系の漂白剤を使わない
洗剤から有毒ガスが発生し、健康を害する原因となります。
- 禁止** 長い間使用しない場合は、ACアダプターを電源コンセントから抜いておく
電源プラグにほこりがたまると、湿気などで絶縁不良による火災の原因となります。
- 指示**

⚠ エッセンシャルオイルについての注意

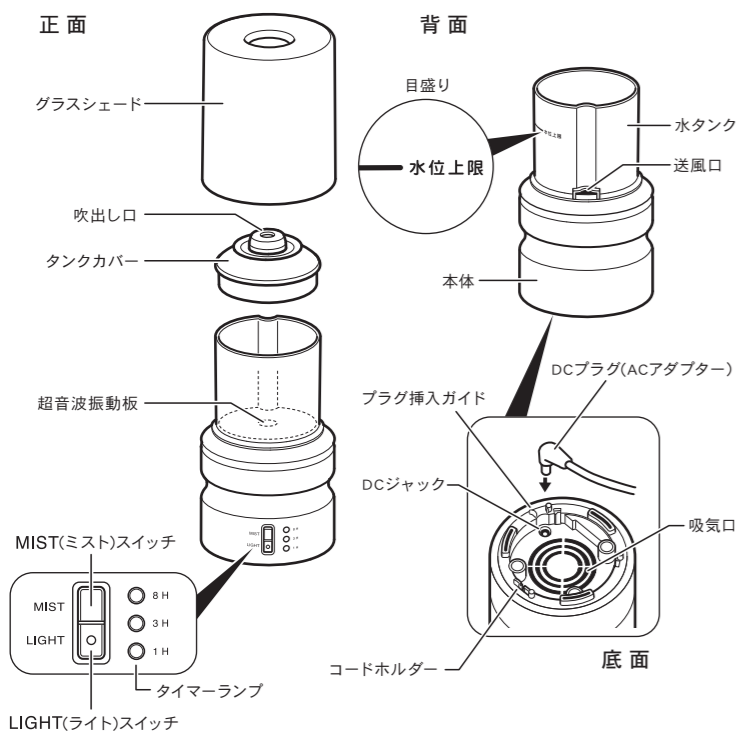
本製品で使用するエッセンシャルオイルは、取り扱いを誤ると使用者の健康被害、またはオイルの引火による火災などの事故の原因となる場合があります。
以下の事項を必ずお守りください。

- 禁止** エッセンシャルオイルを絶対に飲用しない
エッセンシャルオイルを飲用すると、食道にやけどを負ったり、肝臓や腎臓に重大な影響を与えたりする原因になります。乳幼児などが誤って飲まないよう、保管には十分ご注意ください。
- 指示** エッセンシャルオイルが目に入った場合はすぐに洗い流す
本製品で使用するエッセンシャルオイルが目に入った場合は、すぐにきれいな水で洗い流し、エッセンシャルオイルの入ったボトルを持参して医師の診察を受けてください。
- 指示** エッセンシャルオイルが肌に付いた場合はすぐに洗い流す
本製品で使用するエッセンシャルオイルが肌に付着すると、肌の弱い方は皮膚が赤くなったり、かゆくなったりすることがありますので、すぐに洗い流してください。また、皮膚に異常が発生した場合は、エッセンシャルオイルの入ったボトルを持参して医師の診察を受けてください。
- 禁止** 香りに敏感な方がいる場合は、長時間使用しない
使用者の体調によっては、長時間使用し続けると健康を害する場合があります。
- 禁止** こぼれたエッセンシャルオイルを拭いたり、衣類に付いてしまったりしたときは、洗濯したこれらの衣類や布などを乾燥機に入れて乾かさない
洗濯しても繊維に染込んだ油分が完全には落ちないため、乾燥機内で熱風により酸化して自然発火する恐れがあります。自然乾燥することをおすすめします。

⚠ 注意 次の注意事項を必ずお守りください。注意を守らずに使用した場合、使用者のけがや周辺の物品損害を伴う事故につながる可能性があります。

- 禁止** 次のような場所では使用しない
故障や誤作動による火災や感電の原因になったり、周囲に損害を与えたりする原因になる場合があります。
・カーペットの上や傾斜のある台など、不安定な場所や高所
・直射日光の当たる場所、暖房器具や火気の近くなど高温になる場所、エアコンなどの風が直接当たる場所
・柔らかいクッションや毛足の長いじゅうたんのの上など、底面の吸気口がふさがりやすいような場所
・ミストが家具・衣類・カーテン・壁・書類などの紙類・天井などに直接当たる場所
・子供の手が届くような場所
・ペットを飼っている場合は、ペットが触れるような場所
- 禁止** 電気製品や精密機器の上に設置しない
水がこぼれて、これらの機器の故障や発火の原因となる場合があります。
- 禁止** 本体を倒さない
水がこぼれて火災や感電の原因となる場合があります。
- 指示** 水タンクの内側や、中の水は常に清潔にする
水タンクの水は、使用することに新しい水道水と入れ替えてください。水タンク内に汚れや水あか、カビ、雑菌などが繁殖すると悪臭や健康を害する原因となる場合があります。
- 禁止** 水タンク内の水を飲まない
健康を害する原因となる場合があります。特に小さなお子様やペットなどの誤飲に注意してください。
- 禁止** 動作中に本体部を持ち上げたり、ゆすったりしない
水がこぼれて周囲の汚れやシミの原因となる場合があります。また、本製品の故障の原因にもなります。
- 禁止** ミストの吹出し口などの開口部をふさがない
正常な動作が妨げられ、火災や感電の原因になる場合があります。
- 禁止** 運転中はグラスシェードとタンクカバーを外さない
エッセンシャルオイルを含んだ水が吹出し、周辺の物品に損害を与える原因になる場合があります。
- 禁止** 超音波振動板に触らない
超音波振動板が傷つくと、感電などの事故の原因になる場合があります。

各部の名称

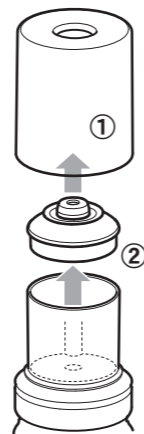


■ 付属品

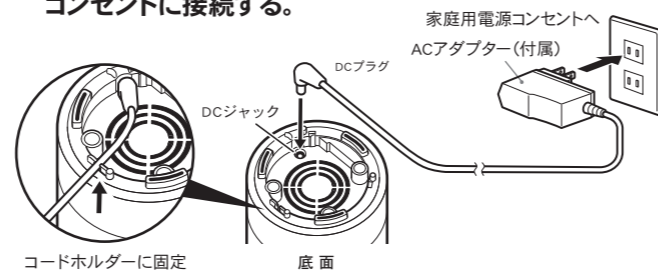


使いかた

- ① グラスシェードを上方にゆっくり引き上げて取り外す。
- ② 続けて内部のタンクカバーも取り外す。



- ③ 付属のACアダプターを、底面のDCジャックと家庭用電源コンセントに接続する。



- ④ 付属の計量カップで水道水を量り(90ml以下)、水タンクに入れる。

- ご注意
給水量は90ml(水タンク水位上限)を超えないようご注意ください。
ミストが正常に発生しなくなります。



- ⑤ 水タンクにエッセンシャルオイルを2~3滴入れる。

- ご注意
エッセンシャルオイルを使用する場合は過剰に使用しないでください。
気分が悪くなったり、また本機の故障の原因になったりします。

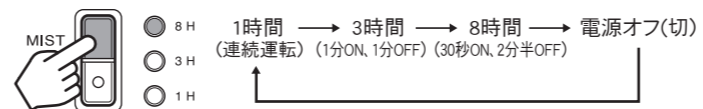


- ⑥ タンクカバーとガラスシェードを元の通り取り付け。

■ 取り付け時のご注意

- ・ 本体を安定した水平な場所に置いた状態で行ってください。
- ・ 取り付けるときに本体を傾けないでください。水が内部でこぼれて送風口から本機の内部に入り、故障の原因になります。

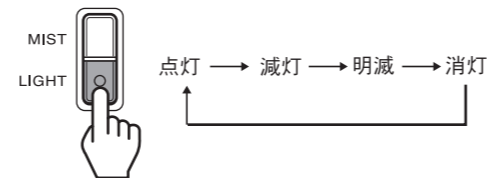
- ⑦ MISTボタンを押して電源を入れ、タイマーを設定する。
MISTボタンを押すたびに、次のようにタイマー時間を設定できます。



設定した時間が経つと、自動的に電源が切れます。
また、設定した時間になる前でも、水タンクの中の水が少なくなると、安全のため自動的に電源が切れます。

●● ライトを点灯する

LIGHTボタンを押すと、LEDライトが点灯します。LIGHTボタンを押すたびに、次のようにランプの点灯モードが変わります。



MISTボタンで設定したタイマー時間に電源が切れると、LEDライトも自動的に消灯します。続けて使用したい場合は、LIGHTボタンを押してください。

ライト機能だけを使う

MISTボタンを押さずにLIGHTボタンだけを押せば、お部屋の卓上ライトとしてお使いいただけます。

■ ご注意

- ・ MISTボタンを押して電源を切った場合、LEDライトの電源は切れません。ライトを切りたい場合はLIGHTボタンを押して電源を切ってください。
- ・ LED自体は長寿命ですが、他の部品の消耗などにより点灯しなくなる場合があります。構造上LEDライトの交換はできませんので、あらかじめご了承ください。

お手入れ

本機を快適に末永くお使いいただくために、3~4日のご使用ごとに水タンク内部を柔らかい布などで清掃してください。
また、超音波振動板が汚れたまま使い続けると、誤作動や故障の原因になります。

はじめに

安全のため、必ずACアダプターを電源コンセントから抜いてください。

本体外側・ガラスシェードのお手入れ

本体外側やガラスシェードの汚れは、柔らかい布で軽く拭き取ってください。汚れがひどい場合は、水を含ませた柔らかい布をよく絞って拭き取り、その後、乾いた布でよく拭いてください。

■ ご注意

- ・ ベンジンなどの強い溶剤や化学雑巾を使わないでください。
- ・ ガラスシェードはガラス製ですので、落下や衝撃による破損にご注意ください。けがや周辺の物品損害を伴う事故につながる場合があります。

水タンク内部のお手入れ

- ① ガラスシェードとタンクカバーを外し、水タンク内に水が残っている場合は排水する。
- ② 水で濡らして固く絞った柔らかい布に、台所用の中性洗剤を少し付け、水タンク内を優しく拭く。
- ③ 水タンク底部中央の超音波振動板を、柔らかい綿棒などを使用して軽く拭く。
- ④ 水タンク内を拭き終わったら、水タンク内に水道水を入れて約2~3分放置してから排水し、から拭きして、よく乾燥させる。

■ ご注意

- ・ 水タンク底部中央の超音波振動板には直接手を触れたり、強い力を加えたりしないでください。
- ・ ガラスシェードの内側には水滴がつきますので、取り外す際には濡れても良い場所を選び、あらかじめタオルなどの水滴を拭き取るものを用意しておいてください。
- ・ 長時間使用しないときは、お手入れをした後、よく乾燥させてから保管してください。
- ・ しばらくお使いにならなかった場合は、再使用前にお手入れを行ってください。



主な仕様

製品本体

製品名	アロマランプディフューザー
タイマーセット可能時間	1時間、3時間、8時間
アロマ噴霧方式	超音波振動方式(振動周波数:約1.7MHz)
水タンク容量	約90ml
外形寸法	約80mm(直径)×159mm(高さ)
本体質量	約492g(ACアダプター含まず)
主な材質	タンクカバー/水タンク/スイッチ/底部: PP 本体: 木 ガラスシェード: ガラス

ACアダプター

入力	AC 100 - 240 V 50/60 Hz
出力	DC 24 V, 0.6 A
定格消費電力	約15 W
コード長	約200 cm

故障かなと思ったら

よくあるお問い合わせ

電源が入らない/一瞬だけ電源が入るが、すぐに消えてしまう

- ACアダプターは正しく接続されていますか?
→ 本機およびコンセントとの接続をご確認ください。念のため、DCプラグを本体から一度抜いて、差し直してから作動をご確認ください。
- 水タンクに水は入っていますか?
→ 水タンクに給水してからお使いください。

ミストが出ない/ミストの出が悪い/ミストが出過ぎる

- 水タンクの水の量が少なくなっていますか?
→ 水タンクに給水してください。
- 間欠運転になっていませんか?
→ 間欠運転はミストが一定時間止まり、また出るという動作をくり返します。3時間タイマーは1分ONと1分OFF、8時間タイマーは30秒ONと2分半OFFをくり返します。

- 水タンクに水を入れすぎていませんか?
→ 水位上限を超えて水を入れようと、ミストが正常に出ません。

- 超音波振動板が汚れていませんか?
→ 水タンク内を清掃してください。

- ガラスシェードが正常に取り付けられていますか?
→ ガラスシェードをきちんと取り付けてください。ガラスシェードがずれた状態では、発生したミストがうまく吹出し口まで誘導されません。

- 吸気口が汚れていませんか?
→ 吸気口にホコリなどが付着していると、空気の流れる量が減って、ミストが出にくくなります。

- 風のある場所でお使いになっていませんか?
→ 気流でミストが見えにくくなる場合があります。

- 気温や湿度など、周囲の環境によってミストが見えにくくなる場合があります。

- ミストが見えにくくても、水タンク内部で正しくミストが発生し、送風ファンが作動している(モーター音が聞こえる)場合は故障ではありません。

- 気温や湿度、水位の低下によりミスト量が増える場合があります。
→ 周辺の結露や香りの強さが気になる場合は連続運転を控え、間欠運転でご使用ください。

本体から水がもれる

- ガラスシェードが正常に取り付けられていますか?
タンクカバーがずれたり、脱落したりしていませんか?
→ ガラスシェードおよびタンクカバーをきちんと取り付けてください。ガラスシェード・タンクカバーがずれた状態では、発生したミストが吹出し口まで正常に送られず、内部で結露します。

- 水タンクやカバーに破損がありませんか?
→ 長時間の使用や、部屋の湿度や温度によってはミストが結露して床などを濡らす場合があります。また、使用後にタンクカバーを外す際、内側についた水滴が外に落ちる場合があります。

- 低温、もしくは湿度が高い状態ではありませんか?
→ 低温または多湿の状態では、ミストが結露する場合があります。

木製部分が剥げてきた

- 水がついた状態で放置していませんか?
→ 表面を防滴加工しておりますが、天然の木材ですので、濡れたまま放置すると劣化の原因になります。表面が濡れたら、すぐに拭き取ってください。

ガラス部分に気泡が見える

- 製造上、気泡を完全になくすことができません。
→ 機能に支障はございませんのでご了承ください。

洗濯物の生乾きのような臭いがする

- 定期的なお掃除をおすすめしております。
→ 「お手入れ」の手順にしたがって、掃除してください。